



AICER

POWER TOOLS



MANUAL DE INSTRUCCIONES

ASPIRADORA DE TAPICERÍA

HÚMEDO / SECO

AC1703

Gracias por comprar esta Aspiradora de Tapicería AICER.
Para garantizar que el producto funcione correctamente, lea las instrucciones antes de usarla.

Las instrucciones le proporcionan toda la información necesaria para utilizar el producto de forma segura y para garantizar una larga vida útil.

NORMAS DE SEGURIDAD

Atención: Lea cuidadosamente este manual antes de usar el equipo para evitar peligros como descargas eléctricas, incendios, etc.

SEGURIDAD EN EL ÁREA DE TRABAJO

- Mantenga limpia y bien iluminada el área de trabajo. Las áreas desordenadas y oscuras propician los accidentes.
- Evite ambientes peligrosos. No exponga su herramienta a la lluvia ni las utilice en lugares húmedos. Tampoco utilice su herramienta en atmósferas explosivas (con líquidos, gases o sustancias inflamables). Retire del área materiales o residuos que puedan incendiarse con chispas.
- Evite utilizar herramientas eléctricas en presencia de terceros, especialmente niños, para evitar distracciones.
- Proteja a los demás en el área de trabajo de accidentes con chispas eléctricas. Coloque barreras y escudos según sea necesario.

SEGURIDAD ELÉCTRICA

- Las herramientas conectadas a tierra deben estar enchufadas a una toma de corriente correctamente instalada de acuerdo con todos los códigos y ordenanzas vigentes. Nunca retire la clavija de conexión a tierra o modifique el enchufe. No use enchufes adaptadores. Consulte a un electricista capacitado si tiene dudas para asegurar que la toma de corriente esté correctamente conectado a tierra. Si las herramientas sufren fallos eléctricos, la conexión a tierra proporciona una trayectoria de baja resistencia para que el usuario no quede expuesto a la electricidad.
- Protéjase contra descargas eléctricas. Evite el contacto personal con superficies "a tierra" tales como tuberías, radiadores, estufas y refrigeradores. Cuando vaya a realizar un corte "ciego" asegúrese de revisar el área de trabajo en busca de cables o tuberías.
- Sujete su herramienta a superficies aislantes no metálicas.
- No exponga su herramienta a la lluvia ni la use en sitios mojados o inundados.
- No maltrate el cable de alimentación. Nunca use el cable para transportar las herramientas ni para desconectarla.
- Mantenga el cable lejos de calefacción, bordes afilados o cualquier objeto en movimiento. Reemplace inmediatamente cualquier cable dañado. Los cables dañados aumentan el riesgo de choque eléctrico.

SEGURIDAD PERSONAL

- Permanezca alerta, controle lo que está haciendo y utilice el sentido común cuando emplee una herramienta eléctrica. No utilice una herramienta eléctrica si está cansado o bajo el efecto de drogas, alcohol o medicamentos. Un momento de descuido mientras se opera una herramienta eléctrica puede provocar lesiones personales graves.
- Evite el encendido por accidente. Asegúrese de que el interruptor esté en la posición de apagado antes de conectarlo a la fuente de energía o paquete de baterías, o antes de levantar o transportar la herramienta.
- Transportar herramientas eléctricas con el dedo apoyado en el interruptor o enchufar herramientas eléctricas con el interruptor en la posición de encendido puede propiciar accidentes.
- Retire las clavijas de ajuste o llaves de tuercas antes de encender la herramienta eléctrica. Una llave de tuercas o una clavija de ajuste que se deje conectada a una pieza giratoria de la herramienta eléctrica pueden provocar lesiones en el usuario.
- No trabaje en posiciones incómodas. Conserve el equilibrio adecuado y manténgase parado correctamente en todo momento. Esto permite un mejor control de la herramienta eléctrica en situaciones inesperadas.
- Use la vestimenta adecuada. No use ropas holgadas ni joyas. Mantenga el cabello, la ropa y los guantes

alejados de las piezas en movimiento. Las ropas holgadas, las joyas o el cabello largo pueden quedar atrapados en las piezas en movimiento.

- Si se suministran dispositivos para la conexión de accesorios con fines de recolección y extracción de polvo, asegúrese de que estén conectados y que se utilicen correctamente. El uso de dispositivos de recolección de polvo puede reducir los peligros relacionados con el polvo.

USO Y MANTENIMIENTO DE LA HERRAMIENTA

1. Este aparato no está diseñado para ser utilizado por personas (incluidos niños) con capacidades físicas, sensoriales o mentales disminuidas, o falta de experiencia y conocimiento, a menos que sean supervisados o instruidos acerca del aparato por una persona responsable de su seguridad.
2. El voltaje nominal (V/Hz) de la máquina debe estar en conformidad con la tensión de la red local.
3. La máquina debe estar conectada a tierra, con interruptores de fallo cuando se utilice.
4. Mantenga la máquina en posición vertical mientras la utiliza.
5. No utilice esta máquina durante una tormenta eléctrica para evitar descargas eléctricas.
6. No use esta máquina si se encuentra fatigado, o bajo la influencia de alcohol o drogas.
7. Mantenga el cuerpo apoyado sobre las dos piernas en todo momento mientras usa la máquina.
8. No apunte con la pistola a ninguna persona, animal, equipos eléctricos o la propia máquina.
9. No lave las paredes débiles, que puedan generar desprendimientos.
10. No use esta máquina para limpiar la ropa o el calzado que lleva puesta encima una persona.
11. No utilice la máquina al lado de personas que no usan ropa de protección.
12. Utilizar solamente agua limpia y detergente neutro.
13. Manténgase alerta cuando use la máquina, observe detenidamente cada paso de la operación que esta realizando.
14. Utilice sólo cables de extensión destinados para el uso al aire libre. La toma de corriente debe ser a prueba de agua.
15. Consulte al electricista para volver a conectar o cambiar el enchufe o el cable si es necesario.
16. No tirar bruscamente del cable.
17. Mantener el cable alejado del fuego o de los bordes cortantes.
18. Si la máquina deja de funcionar o se rompe, apáguela de inmediato para comprobar cuál es la causa del problema. No la encienda antes de que se resuelva el problema.
19. Cuando pare la máquina, desconecte la alimentación y luego saque el enchufe.
20. Por favor use piezas de recambio originales o aprobadas por el fabricante sólo para garantizar su seguridad.
21. Si alguna parte esencial de la máquina, tales como cable, manguera de alta presión, pistola o dispositivo de seguridad está roto, no utilice esta máquina hasta su reparación o sustitución.
22. No mantener la máquina en un entorno húmedo.
23. Antes de su almacenamiento, comprobar que la máquina esta seca.

INTRODUCCIÓN

Limpia alfombras, interiores de automóviles, telas y tapizados. Construido con plástico de alto impacto resistente a abolladuras y a prueba de óxido. Se suministra completo con lanza para alfombras, lanza manual, kit completo de accesorios para aspiradora en seco y mojado, que incluye tubo de plástico, bolsa de papel para el polvo y filtro de espuma. La potente bomba fuerza el líquido de limpieza hacia la tela/alfombra y la potencia de succión de 1.200 W deja la superficie prácticamente seca después de una pasada.

Cuenta con apagado de seguridad para operación húmeda.

Bidón de gran capacidad con depósito de detergente externo para fácil llenado.

Equipado con dos ruedas fijas y dos ruedas.

Gancho para guardar cables, accesorios y soportes para tubos de plástico en el cabezal, además de ranuras para guardar accesorios adicionales en la base.

DESCRIPCIÓN



- 1 Manguera
- 2 Tubería de agua
- 3 manijas
- 4 Interruptor
- 5 Conector de tubería de agua
- 6 Tanque de polvo
- 7 Ruedas
- 8 Conector de manguera
- 9 Cabezal rociador grande
- 10 Tanque de agua de champú
- 11 Clips
- 12 Soplador
- 13 Tubo
- 14 Gatillo
- 15 Cepillo para suelos
- 16 Cabezal rociador pequeño
- 17 Bolsa de tela para el polvo
- 18 Boquilla para juntas
- 19 Filtro de esponja
- 20 Filtros HEPA
- 21 Cepillo para sofá

ATENCIÓN

Si el cable de alimentación está dañado, debe ser reemplazado por el fabricante o su agente de servicio a una persona igualmente calificada para evitar un peligro.

Antes de limpiar o realizar el mantenimiento del aparato, se debe retirar el enchufe de la toma de corriente.

Verifique todos los accesorios antes de conectarlos y utilícelos para asegurarse de que estén en la posición correcta y que no haya ningún defecto.

ATENCIÓN

Antes del montaje y puesta en marcha:

- Lea atentamente las instrucciones de funcionamiento.
- Compruebe que la tensión de red se corresponde con los datos de la placa de características.
- Conéctelo únicamente a un enchufe adecuado de 120 voltios y 60 Hz
- Desconecte el enchufe de la toma de corriente cuando la unidad no esté en uso, antes de abrir la unidad, antes de la limpieza y el mantenimiento.
- Nunca limpie con disolventes.
- No tire del cable para sacar el enchufe de la toma.
- Cuando la unidad esté lista para usar, no la deje desatendida.
- Se debe tener cuidado de que el cable de conexión a la red no se dañe al pasar por encima, aplastarse, estirarse, etc.
- La unidad no debe operarse si el cable de conexión a la red no está en perfectas condiciones.
- En ningún caso aspirar: fósforos encendidos, cenizas incandescentes y colillas de cigarrillos, sustancias, vapores y líquidos inflamables, corrosivos, con riesgo de incendio o explosivos.
- Esta unidad no es adecuada para aspirar polvo perjudicial para la salud.
- Guarde la unidad en un lugar seco.
- No encienda la máquina y abandone el lugar.
- Servicio únicamente por un punto de servicio posventa autorizado.
- Úselo únicamente para las operaciones para las que está diseñada la unidad.
- Tenga mucho cuidado al limpiar las escaleras.
- Utilice únicamente accesorios y piezas de repuesto del fabricante.

DATOS TÉCNICOS:

Motor: 1.200W

220-240V~ 50/60Hz

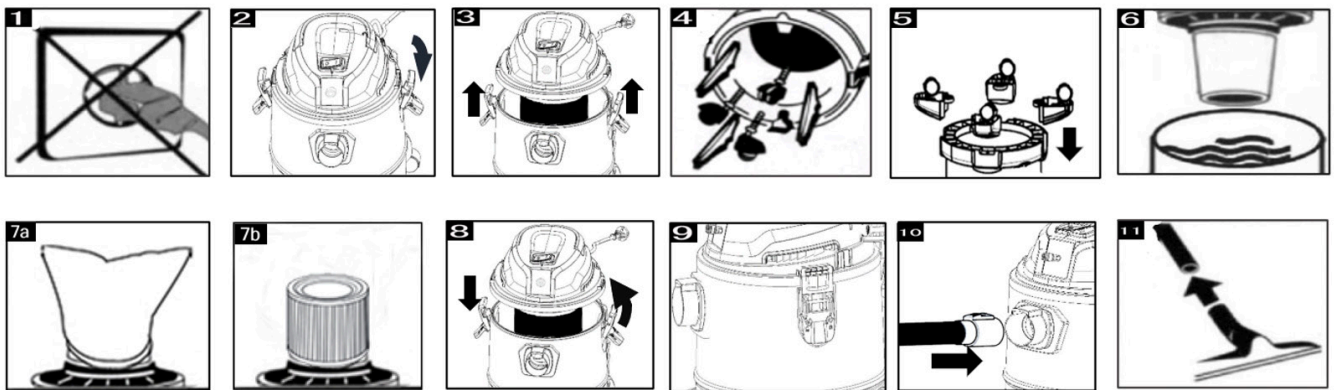
Capacidad: 20 litros

Filtro - Seco: Filtro HEPA, bolsa de filtro de tela

Filtro - Húmedo: Espuma

MONTAJE

1. No conecte todavía el enchufe de red.
2. Desenganche los cierres del tanque y levante el conjunto de la sección superior.
3. Retire el contenido del interior del tanque. Verifique e identifique cada componente como se indica en la fig.1. Si falta algo o está dañado, comuníquese con su proveedor de inmediato.
4. Inserte una rueda grande a cada lado de la canasta trasera y asegúrese de empujarlas completamente hacia adentro.
5. Voltee el tanque e inserte los soportes de ruedas moldeados en sus posiciones en la base negra. Conserve cada moldura de rueda con los tornillos autorroscantes proporcionados.
6. Para aspiración en seco, coloque la bolsa de papel para el polvo.
7. Para el lavado de alfombras o la aspiración de líquidos, utilice el filtro de espuma.
8. Vuelva a montar la parte superior del tanque.
9. Sujete los 2 cierres.
10. Conecte la manguera de succión a la entrada de succión en la parte frontal del tanque.
11. Empuje el extremo de la manguera de succión dentro del mango del difusor de aire. Empuje el extremo del mango del difusor de aire dentro del tubo de plástico. Montar el accesorio requerido en la base del tubo de plástico o directamente en el mango del difusor si no se requiere el tubo de plástico.



USANDO UNA BOLSA DE PAPEL PARA EL POLVO

¡ADVERTENCIA! DESCONECTE SIEMPRE EL ENCHUFE DE LA RED ELÉCTRICA ANTES DE RETIRAR LA TAPA DEL DEPÓSITO.

IMPORTANTE: El filtro está fabricado con papel de alta calidad diseñado para filtrar pequeñas partículas de polvo. Recomendamos que este filtro se utilice únicamente para aspirar en seco.

La bolsa debe estar completamente seca cuando se utilice para recoger polvo seco, ya que una bolsa mojada o húmeda se obstruirá rápidamente y será muy difícil de limpiar.

Revise la bolsa con cuidado y regularidad para detectar roturas o pequeños agujeros. Incluso un pequeño agujero puede hacer que se escape el polvo. Nunca utilice una bolsa con agujeros o rasgaduras ya que esto puede causar daños al motor e invalidar la garantía. Reemplácelo inmediatamente.

INSTALACIÓN Y LIMPIEZA

¡ADVERTENCIA! ASEGÚRESE DE LEER, COMPRENDER Y APLICAR LA SECCIÓN “INSTRUCCIONES DE SEGURIDAD”.

RECORDATORIO: No aspire sustancias peligrosas. El uso de una bolsa de papel incorrecta invalidará la garantía.

Asegúrese de que la máquina esté desconectada de la fuente de alimentación.

Coloque la bolsa de papel para el polvo sobre la canasta y empújela completamente hasta su lugar.

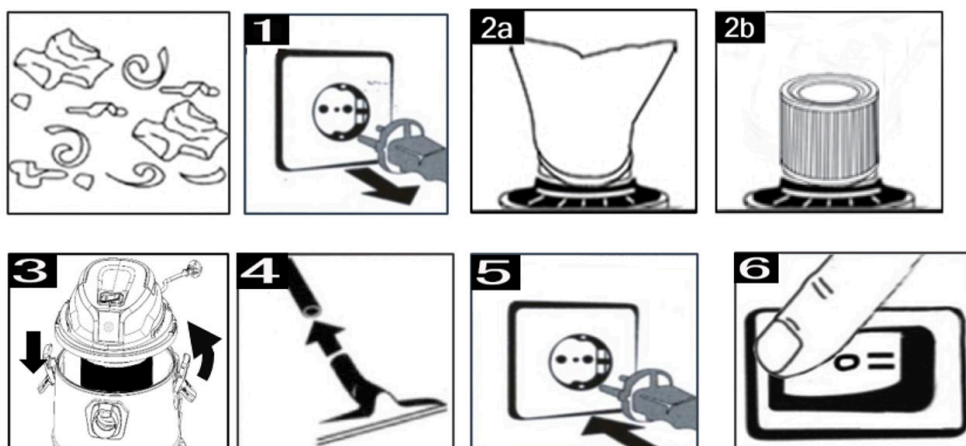
Vuelva a colocar el cabezal en el tanque y sujételo en su lugar.

Inserte el extremo más grande de la manguera de plástico en la entrada frontal del tanque y asegúrelo en su lugar.

Empuje el accesorio requerido en el extremo libre de la manguera.

Conéctelo a la fuente de alimentación. Cambie el motor a aspiración únicamente.

Cuando haya terminado de aspirar, gire el interruptor a la posición “Apagado”. (posición “0”), y desconéctelo de la fuente de alimentación.



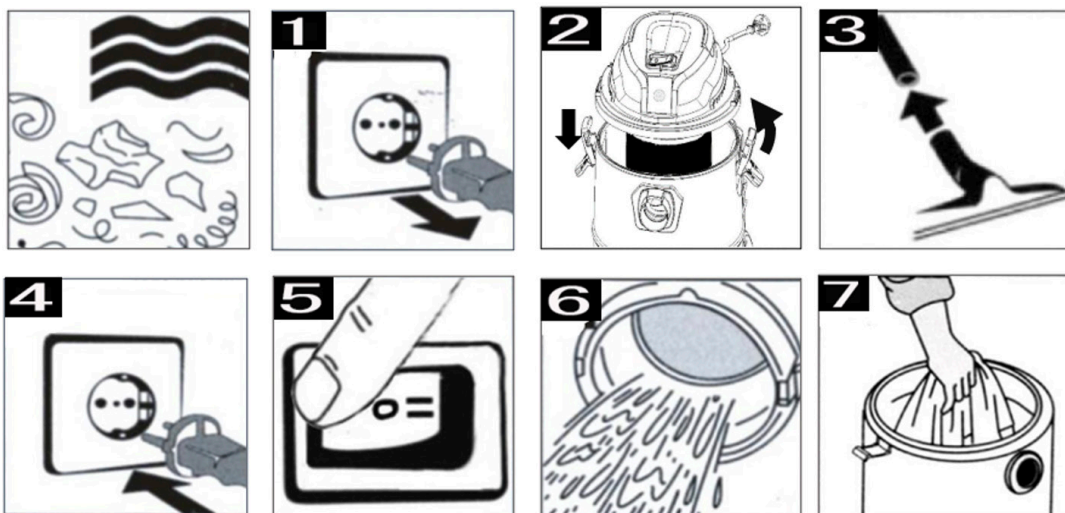
ASPIRACIÓN HÚMEDA

¡**ADVERTENCIA!** Asegúrese de leer, comprender y aplicar la Sección 1 "Instrucciones de seguridad".

RECORDATORIO:

Retire el enchufe de la fuente de alimentación antes de abrir la unidad. NO aspire solventes, explosivos, líquidos inflamables y/o peligrosos como gasolina, aceite, alcoholes, pintura, diluyentes, ácidos, etc. El uso de un filtro incorrecto invalidará su garantía.

1. Asegúrese de que la máquina esté desconectada de la fuente de alimentación. Asegúrese de que el tanque esté limpio y libre de polvo y suciedad.
2. Para aspirar líquidos se debe utilizar el filtro de espuma. Cuando utilice el filtro de espuma, retire primero la bolsa de papel para polvo que haya instalada. Asegúrese de que el filtro de espuma esté limpio y seco. Coloque el filtro de espuma sobre la jaula del filtro y ajústelo con cuidado.
3. Coloque los accesorios o tubos necesarios en la manguera de aspiración.
4. Asegúrese de que el interruptor esté en 'Apagado' (posición 'O') antes de enchufarlo a la fuente de alimentación.
5. Cambie a 'Encendido'.
6. Cuando haya terminado de aspirar, gire el interruptor a la posición 'Apagado' (posición 'O') y desconéctelo de la fuente de alimentación.
7. Después de su uso, vaciar el depósito y secar.



Para aspirar grandes cantidades de líquido, de un fregadero o tanque, etc., no sumerja completamente la boquilla en el líquido; deje un espacio en la parte superior de la abertura de la boquilla para permitir la entrada de aire. La máquina está equipada con una válvula de flotador que bloquea la acción de succión cuando el tanque ha alcanzado su capacidad máxima. El usuario notará un aumento en el ruido del motor. Cuando esto suceda, apague la máquina, desconéctela de la corriente eléctrica, retire el cabezal del tanque y vacíe el líquido en un recipiente o desagüe adecuado. Para continuar aspirando, volver a montar el cabezal y proceder. Después de aspirar líquidos, apague la máquina y desconecte el enchufe de la fuente de alimentación. Vacíe el tanque y limpie/sequé el interior y el exterior antes de guardarlo.



LIMPIEZA DE ALFOMBRAS CONFIGURACIÓN

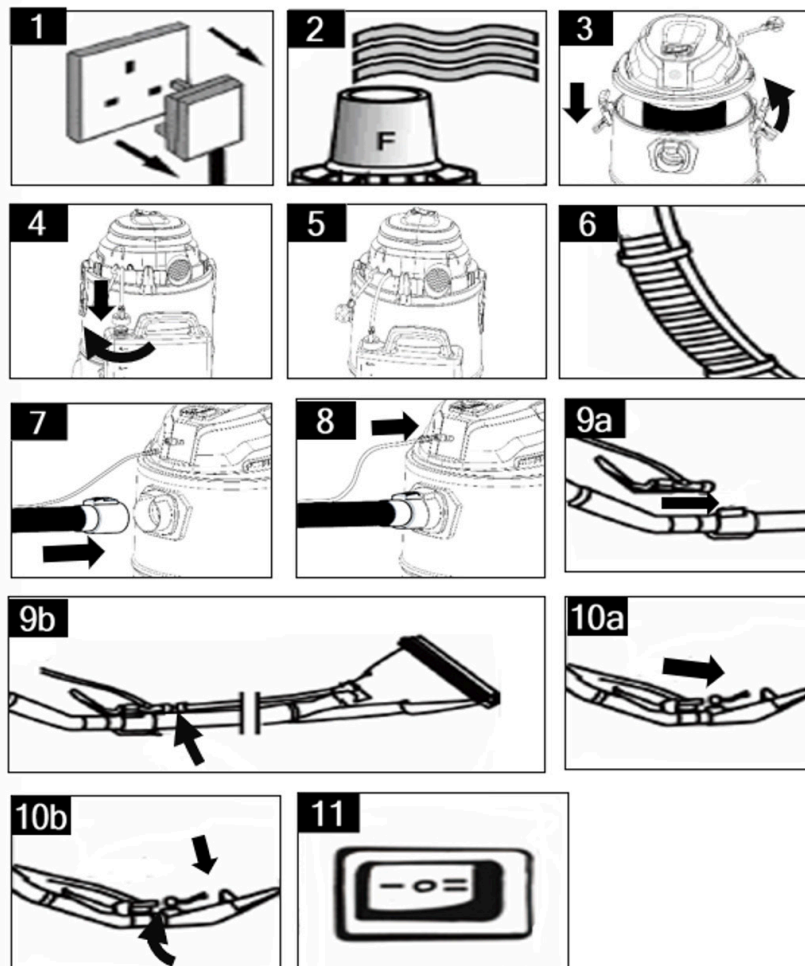
El agua, mezclada con una solución de champú para alfombras adecuada, se bombea profundamente hacia las fibras de la alfombra a través de la boquilla de aplicación de champú. Luego, el líquido sucio se succiona nuevamente al tanque de desechos junto con la suciedad y la mugre desalojadas por la solución limpiadora. Se puede bombear agua hasta 2 metros por encima de la máquina para poder lavar las escaleras también.

¡**ADVERTENCIA!** Asegúrese de leer, comprender y aplicar la Sección 1 "Instrucciones de seguridad".

RECORDATORIO: NO aspire sustancias peligrosas.

1. Asegúrese de que la máquina esté desconectada de la fuente de alimentación.
2. Coloque el filtro de espuma.

3. Vuelva a colocar el cabezal en el cuerpo del tanque y sujételo en su lugar.
4. Asegúrese de que la solución de champú se haya mezclado con la proporción recomendada de agua y viértala en el tanque de champú. Inserte el tubo de conexión del tanque de champú y el filtro en el tanque y presione la tapa en el cuello de llenado del tanque para evitar que el champú salpique mientras trabaja.
5. Enchufe la boquilla en el otro extremo del tubo de conexión del tanque de champú en el orificio de entrada de champú en la parte trasera de la carcasa del motor.
6. Asegúrese de que el tubo transparente de entrega de champú esté colocado correctamente alrededor de la manguera de succión y sujeto en su lugar con los clips provistos.
7. Atornille el conector roscado grande en el extremo de la manguera de succión flexible a la entrada de vacío en la parte frontal del tanque.
8. Empuje el conector en el extremo del tubo de entrega de champú dentro de la boquilla de salida de champú en la parte delantera de la carcasa del motor.
9. Deslice el gatillo de pulverización en el soporte en la parte superior del tubo de plástico. Empuje suavemente y asegúrese de que encaje en su lugar.
10. Coloque el cabezal de lavado grande en el tubo de plástico. Conecte el tubo de entrega de champú desde el cabezal al gatillo. El ajuste negro es de presión y giro.
11. La boquilla rociadora en el otro extremo del tubo de suministro se ajusta a presión en el montaje en la parte inferior del cabezal. Hay una muesca en la boquilla que debe encajar en una espiga en el montaje del cabezal para garantizar que la salida de la boquilla esté en la dirección correcta.
12. Para limpiar telas y tapizados, coloque la boquilla rociadora con el tubo corto en la parte inferior del cabezal de limpieza pequeño. Luego conecte el gatillo directamente al soporte en la parte inferior del cabezal pequeño. Empuje el cabezal ensamblado sobre el mango del difusor de aire. Nota: No se utiliza el tubo de plástico metálico.
13. Seleccione el interruptor en la posición  , para operar la bomba solo para la aplicación de champú.
14. Seleccione el interruptor en la posición  , para la aplicación simultánea de champú y succión de líquido sucio.
15. Apriete el gatillo para aplicar champú en el área a lavar.



1. Aspire bien la alfombra antes de lavarla. Para obtener mejores resultados, le recomendamos primero retirar todos los muebles de la habitación a limpiar o alejarlos del área de limpieza.
2. Limpiar sistemáticamente toda la alfombra en cuadrados de aprox. 1,5 m cada uno. Esto evita caminar sobre la alfombra limpia hasta que esté completamente seca.
3. Comience más lejos de la puerta de la habitación, extienda la manguera y trabaje hacia atrás.
4. Cambie a la posición y apriete el gatillo para rociar champú en el área a limpiar.
5. Apriete el gatillo mientras tira del cabezal hacia usted, en longitudes de aproximadamente 1,5 m. Vuelva a llenar el tanque si el líquido se detiene.
6. Apagar y volver al punto de partida.
7. Cambie a la posición para aspirar la solución sucia y repita el patrón de pasadas anterior. Aplique más champú en cualquier área particularmente sucia. La solución sucia es visible mientras es aspirada a través del cabezal transparente. Deje de aspirar cuando ya no se vea más líquido sucio.
8. No camine sobre ningún área recién limpiada hasta que esté completamente seca.
9. El pequeño cabezal de lavado es ideal para limpiar sofás, sillas, escaleras e interiores de automóviles.

¡ADVERTENCIA! ¡NO REEMPLACE LOS MUEBLES HASTA QUE LA ALFOMBRA ESTÉ COMPLETAMENTE SECA!

**¡ADVERTENCIA! ¡NO HAGA FUNCIONAR LA BOMBA CUANDO NO HAYA CHAMPÚ EN EL TANQUE!
¡ADVERTENCIA! EL RUIDO DEL MOTOR CAMBIA A UN TONO MÁS ALTO CUANDO EL TANQUE ESTÁ LLENO O BLOQUEADO. PARE LA MÁQUINA INMEDIATAMENTE Y VACÍE EL TANQUE DE AGUA.
¡ADVERTENCIA! UTILICE SIEMPRE UN CHAMPÚ CON Poca ESPUMA O UN AGENTE ANTIESPUMANTE.**

ALMACENAMIENTO

Antes del almacenamiento, se deben seguir los siguientes pasos:

Retire el cabezal del champú y use el extremo del tubo de plástico para aspirar el líquido restante. Haga funcionar la aspiradora hasta que los tubos y la manguera estén limpios y secos.

Apague la unidad y desconéctela de la fuente de alimentación. Luego vacíe el tanque principal y el tanque de champú. Retire el filtro de espuma para que se seque. Vuelva a colocarlo para una mayor succión húmeda. Para aspirar en seco debe colocar una bolsa de papel para polvo seco.

MANTENIMIENTO

Asegúrese de que la máquina esté desconectada de la fuente de alimentación.

Desconecte la manguera del contenedor.

Desenganche los cierres y retire el cabezal del motor del recipiente.

Limpie la suciedad o los residuos del contenedor y la manguera.

Limpie el filtro de espuma lavándolo con una solución jabonosa suave.

Verifique que el tubo telescópico de succión funcione suavemente y revise el cable de alimentación para asegurarse de que no haya recibido ningún daño.

SOLUCIÓN DE PROBLEMAS

PROBLEMA	CAUSA	SOLUCIÓN
La limpiadora no funciona.	Sin suministro de energía. Cable de alimentación, interruptor o motor defectuoso. Recipiente lleno de líquido.	Consultar suministro. Verifique y repare o reemplace el artículo defectuoso. Contenedor vacío.
Sale polvo de la cubierta del motor.	Bolsa faltante o dañada.	Coloque o reemplace la bolsa para el polvo.
Reducción de la eficiencia y aumento de la velocidad/vibración del motor.	Filtro obstruido. Entrada de boquilla, manguera o recipiente obstruida.	Limpie o reemplace la bolsa. Compruebe si hay obstrucciones en la boquilla, la manguera y la entrada del recipiente.
No sale solución.	El tanque de champú está vacío. Gatillo o tubos mal colocados.	Gire el interruptor a la posición requerida. Agrega más champú. Comprobar accesorios y conexiones. Asegúrese de que no haya torceduras en los tubos.

NOTA

Este aparato no está diseñado para ser utilizado por personas (incluidos niños) con capacidades físicas o sensoriales reducidas, o falta de experiencia y conocimiento, a menos que sean supervisados o instruidos acerca del uso del aparato por una persona responsable de su seguridad, los niños deben ser supervisados para asegurarse de que no juegan con el aparato.

ATENCIÓN:



“ELIMINACIÓN DE RESIDUOS DE EQUIPOS ELÉCTRICOS Y ELECTRÓNICOS POR PARTE DE USUARIOS PARTICULARES EN LA UNIÓN EUROPEA”

Este símbolo en el producto o en su envase indica que no debe eliminarse junto con los desperdicios generales de casa. Es responsabilidad del usuario eliminar los residuos de este tipo, depositándolos en un “punto limpio” para el reciclado de residuos eléctricos y electrónicos. La recogida y el reciclado selectivos de los residuos de aparatos eléctricos en el momento de su eliminación contribuirán a conservar los recursos naturales y a garantizar el reciclado de estos residuos de forma que se proteja el medio ambiente y la salud. Para obtener más información sobre los puntos de recogida de residuos eléctricos y electrónicos para reciclado, póngase en contacto con su ayuntamiento, con el servicio de eliminación de residuos domésticos o con el establecimiento en el que adquirió el producto.

Importado por: A38021770

Made in P.R.C.

Fabricado por: SSE Co., LTD